

La lettre Le signe

VOCABULAIRE

IMPRESSION TYPOGRAPHIQUE



La lettre

EN DÉTAILS

Aborder l'histoire de l'impression typographique est l'occasion de se pencher sur une ressource créative essentielle : la lettre !

L'impression typographique nous permet d'observer en détails le signe typographique.

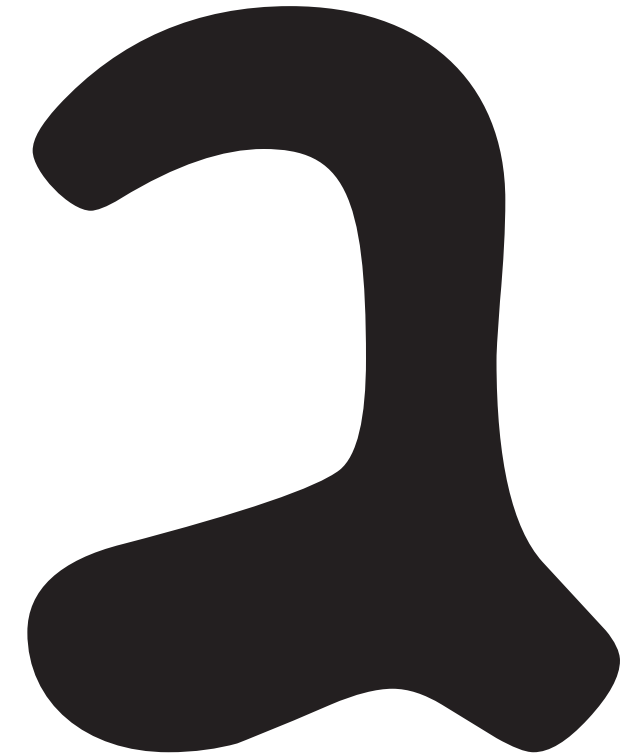


Le signe

OBSERVER

Il s'agit d'affûter son sens de l'observation et ainsi mieux appréhender la complexité de l'alphabet et du signe typographique.

On s'aperçoit que contrairement aux apparences, les caractéristiques sont souvent différentes les unes des autres.



Le signe

CONTRE-POINÇON

Plus couramment appelé contre-forme.

C'est la partie vide à l'intérieur de la lettre.

Une fois imprimé, ce sont les espaces intérieurs blancs des lettres.

Par extension, ce terme désigne également les espaces ouverts déterminés par la forme d'une lettre.



Le signe

CONTRE-POINÇON

C'est un aspect structurel, il peut donc être ré-envisager pour devenir un accès conceptuel.

EXEMPLE

Ici, les contre-formes s'ouvrent totalement. Elles ne sont qu'évoquées par le positionnement d'une nouvelle forme souple et ample qui joue le contraste avec la structure de la Didone. L'ensemble confère une grande élégance à l'ensemble.



Le signe

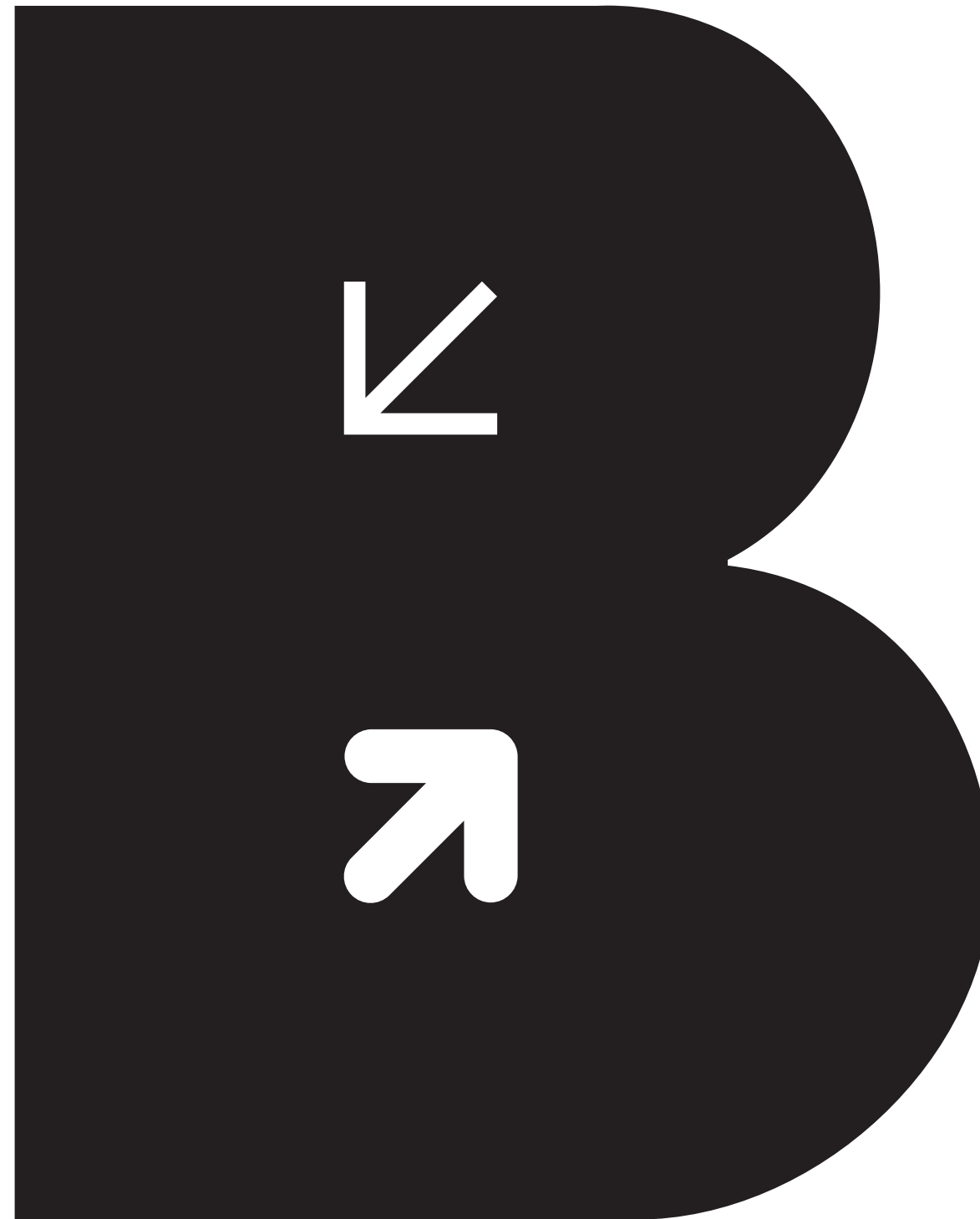
CONTRE-POINÇON

C'est un aspect structurel,
il peut donc être ré-envisager
pour devenir un accès conceptuel.

EXEMPLE

Les contre-formes deviennent prétexte
pour intégrer tout ce qui fait sens
sur ce logotype.

L'accès et la mise à disposition
des connaissances. L'aller-retour met
en écho sa circulation. Quant au choix
de graisse, il s'agit d'évoquer
la protection du savoir et du patrimoine
culturel, autre rôle d'une structure
bibliothécaire.



Le signe

CONTRE-POINÇON

C'est un aspect structurel,
il peut donc être ré-envisager
pour devenir un accès conceptuel.

EXEMPLE

Ici, la création typographique se joue
de la reconnaissance du caractère.
Un "m" est identifier grâce au saut
succésif des 3 fûts.

Une création qui joue sur l'illisibilité
doit tout de même conserver
les fondamentaux de reconnaissance
du signe. Les contre-formes deviennent
des vides qui permettent toujours
d'identifier les 3 masses verticales
nécessaires. L'inclinaison sur le haut
des fûts valide l'identification du "m".



Le signe

CONTRE-POINÇON

C'est un aspect structurel,
il peut donc être ré-envisager
pour devenir un accès conceptuel.

EXEMPLE

Ici, le travail joue sur la confusion
entre forme et contre-forme. Les formes
habituelles deviennent ici contre-formes.
Par exemple, le fût devient une forme
ouverte, donc contre-forme.
Tout en utilisant une grasse fine,
la structure permet de valider les vides
comme des graisses épaisses.



Le signe

CHASSE

Largeur définie par une lettre avec ses approches.

L'approche est l'espace entre deux lettres d'un mot, obtenu par addition des espaces minimaux situés de part et d'autre de chacune de ces deux lettres.



Le signe

CHASSE

C'est un aspect structurel, il peut donc être ré-envisager pour devenir un accès conceptuel.

EXEMPLE

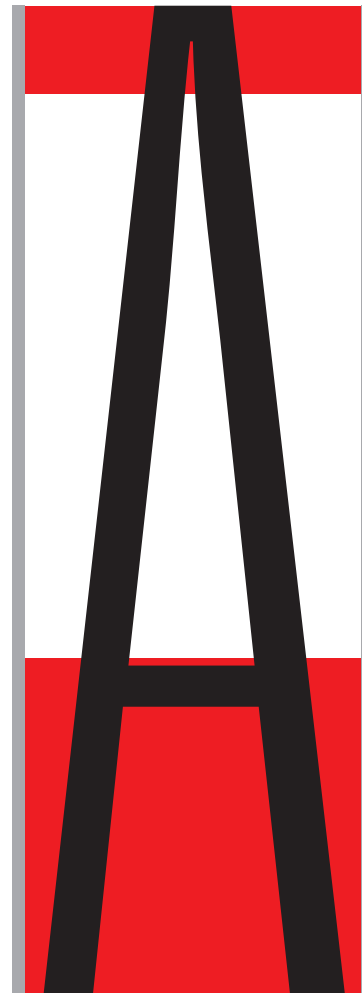
Ici, il s'agit d'un exemple fonctionnel. La typographie Univers fut développée par Adrian Frutiger en 1957. Pour répondre à de multiples utilisations, elle présente d'importantes variations de graisse qui se traduisent par une chasse qui va de l'extra-condensé à l'extra-étendu.

GRAISSE

Épaisseur des traits d'un caractère. Un caractère est souvent disponible sous plusieurs graisses dont les plus courantes sont : maigre (light), normal (regular), demi-gras (semi-bold), gras (bold), extra-gras (extra-bold).

a

a



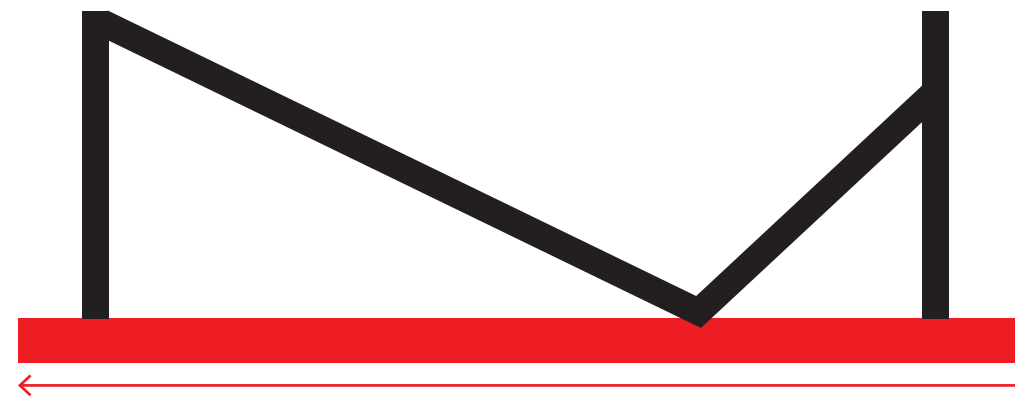
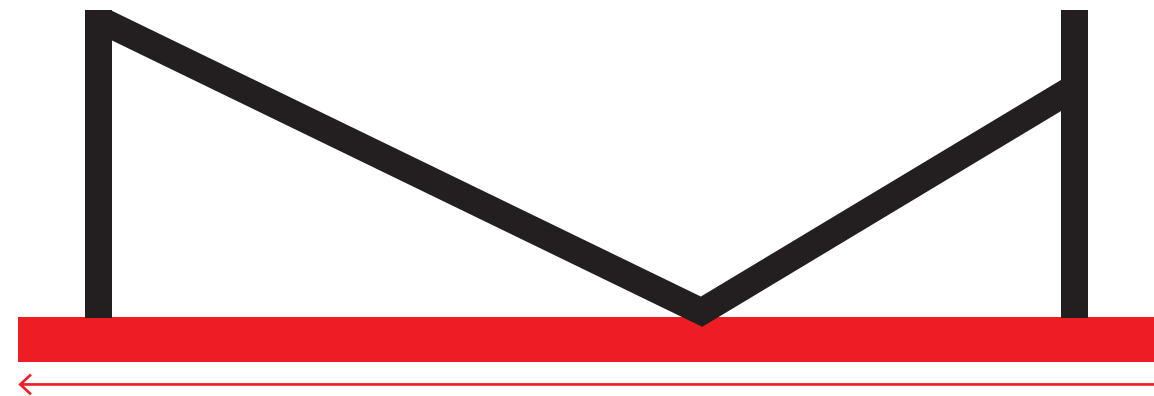
Le signe

CHASSE

C'est un aspect structurel, il peut donc être ré-envisager pour devenir un accès conceptuel.

EXEMPLE

Ici, la chasse est variable. Une même typographie peut dégager plusieurs variations sur certains signes. C'est le travail de chasse qui contribue à la rythmique typographique.



Le signe

LIGNE DE PIED

Plus couramment appelé ligne de base.

Ligne imaginaire sur laquelle les lettres sont posées. À noter que les lettres "rondes" dépassent légèrement pour apparaître visuellement alignées.



Le signe

LIGNE DE PIED

Plus couramment appelé ligne de base.

Ligne imaginaire sur laquelle les lettres sont posées. À noter que les lettres "rondes" dépassent légèrement pour apparaître visuellement alignées.

EXEMPLE

Ici, le travail sur la ligne de pied offre un repère pour faire vivre les lettres sur des hauteurs variable.

Le jeu typographique repose, outre sa structuration en grille orthogonale, sur l'inversion de perception de la ligne de pied.

Notre œil se repère sur le haut des lettres, inversement à nos habitudes.

Le résultat est très intéressant.

Ligne de base

Plafond

Vrai ligne de pied ————
Ligne de base

Vrai ligne de pied ————
Plafond

Le signe

LIGNE DE PIED

Plus couramment appelé ligne de base.

Ligne imaginaire sur laquelle les lettres sont posées. À noter que les lettres "rondes" dépassent légèrement pour apparaître visuellement alignées.

EXEMPLE

Ici, une variation du précédent exemple, où le rebond des lettres opère cette fois sur le haut. La ligne de pied est respectée. Comme pour la variante "Plafond", la "Sol" joue avec un œil variable. Les variations de hauteur changent en permanence l'œil du caractère.

Ligne de base

Sol

hauteur d'x

Ligne de base

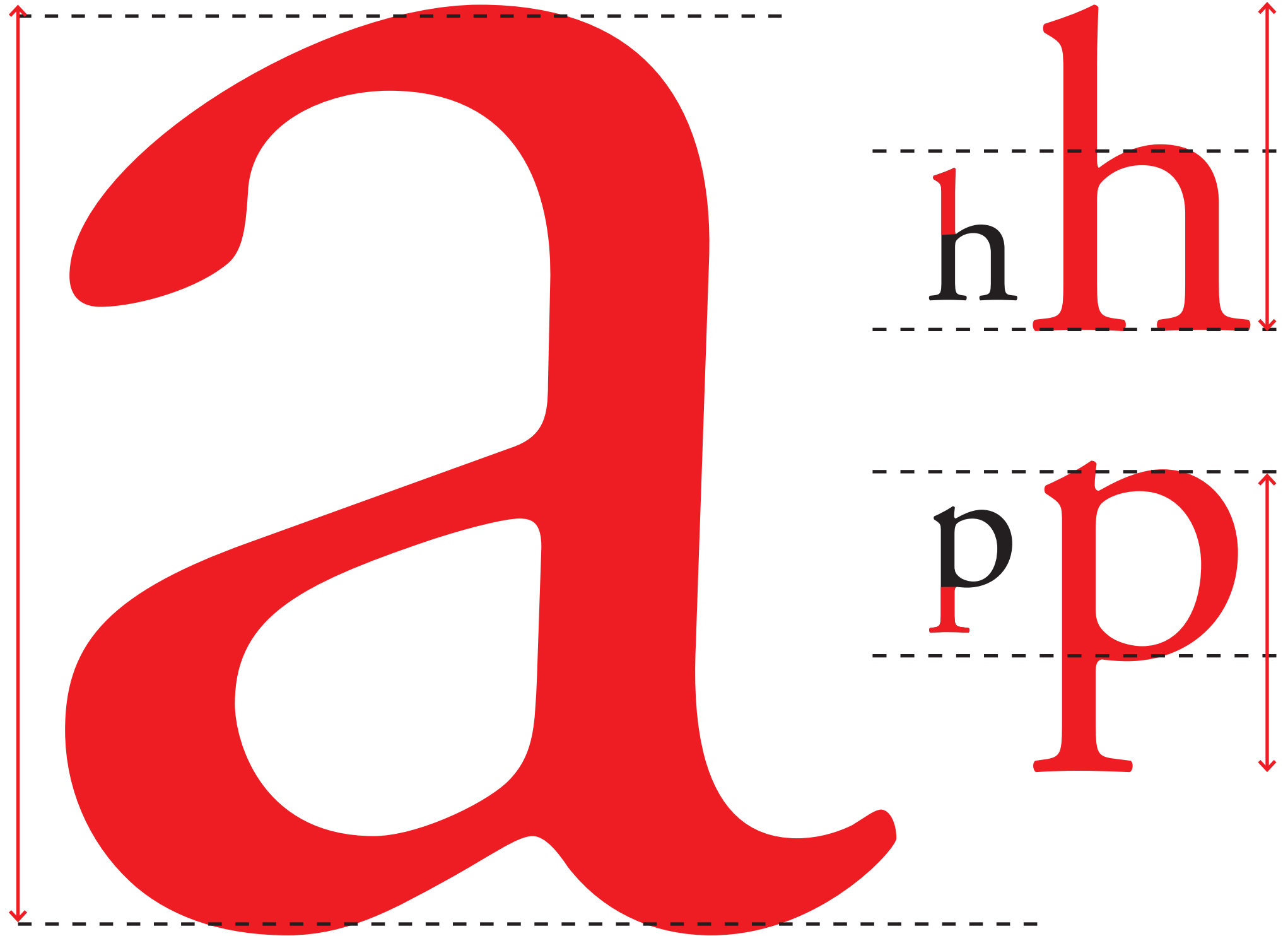
hauteur d'x

Sol

Le signe

ŒIL

Désigne la partie imprimante -visible- d'une lettre. La grosseur d'œil est déterminée par l'importance de la hauteur d'x par rapport aux ascendantes et descendantes. On parle de petit, moyen ou gros œil.



Le signe

ŒIL

Désigne la partie imprimante -visible- d'une lettre. La grosseur d'œil est déterminée par l'importance de la hauteur d'x par rapport aux ascendantes et descendantes. On parle de petit, moyen ou gros œil.

EXEMPLE

Les exemples qui présentent la ligne de pied possèdent également un vrai parti-pris sur l'œil typo.

Ici, c'est une typographie qui s'articule sur les intonations phonétiques. Ainsi, le texte traduit visuellement la langue. Travail saisissant.



Le signe

CORPS

Désigne la taille d'une lettre et est exprimé en unités typographiques (Point Didot, point Pica, pouce, millimètre). Le point Didot est la référence de mesure en Europe.



POÉSIE OBSOLÈTE

Chaque standard d'utilisation possédait un nom

- 5 points **Pansienne**
- 7 points **Non pareille**
- 8 points **Petit texte**
- 9 points **Gaillard**
- 10 points **Petit romain**
- 12 points **Cicéro**
- 14 points **Saint-Augustin**
- 16 points **gros texte**
- 18 points **Gros romain**
- 20 points **Petit parangon**
- 28 points **Petit canon**